

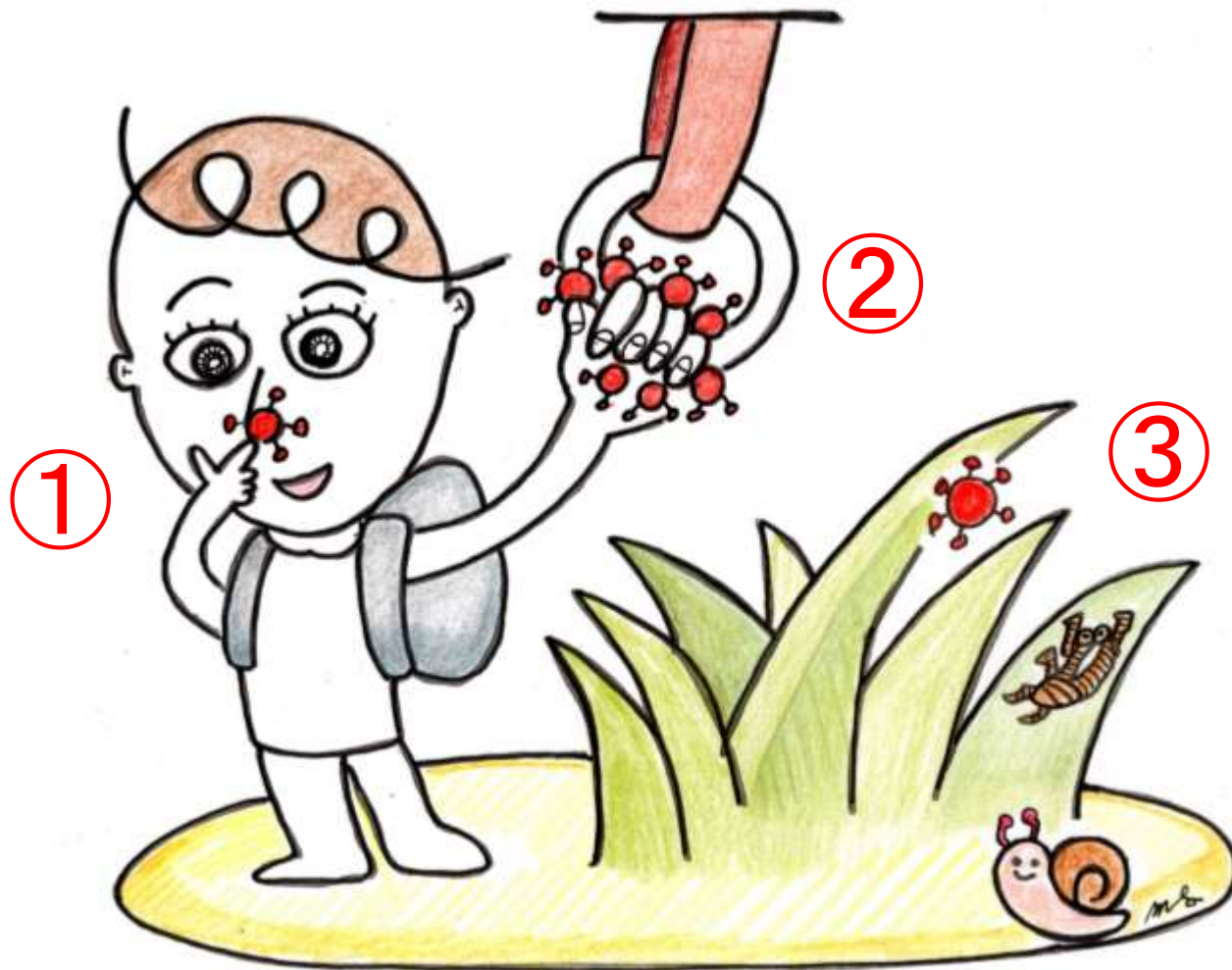
コロナの現状と 今、何に注意すべきか



2020-7-14 下間

新型コロナウイルスは、どこで生き延びていくのでしょうか？

- ① 感染した人間の体の中
- ② 電車の吊り革やドアノブなど、人が触ったところ
- ③ 草むらのかけ



答えは
①の「人間の体の中だけ」



コロナは一人では、生きていけません。
蝉より短い、せいぜい三日の命です・・・

コロナを運ぶのは、人間しかない



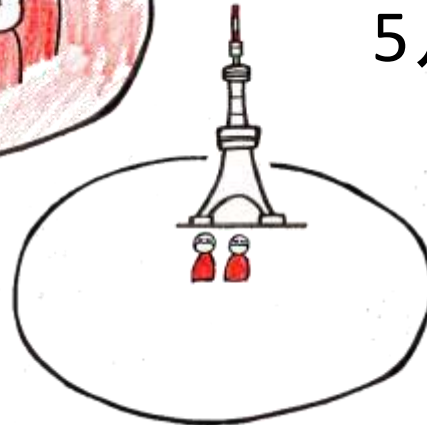
東京 新規感染者

4月7日
緊急事態宣言



4月17日
206人

行動自粛

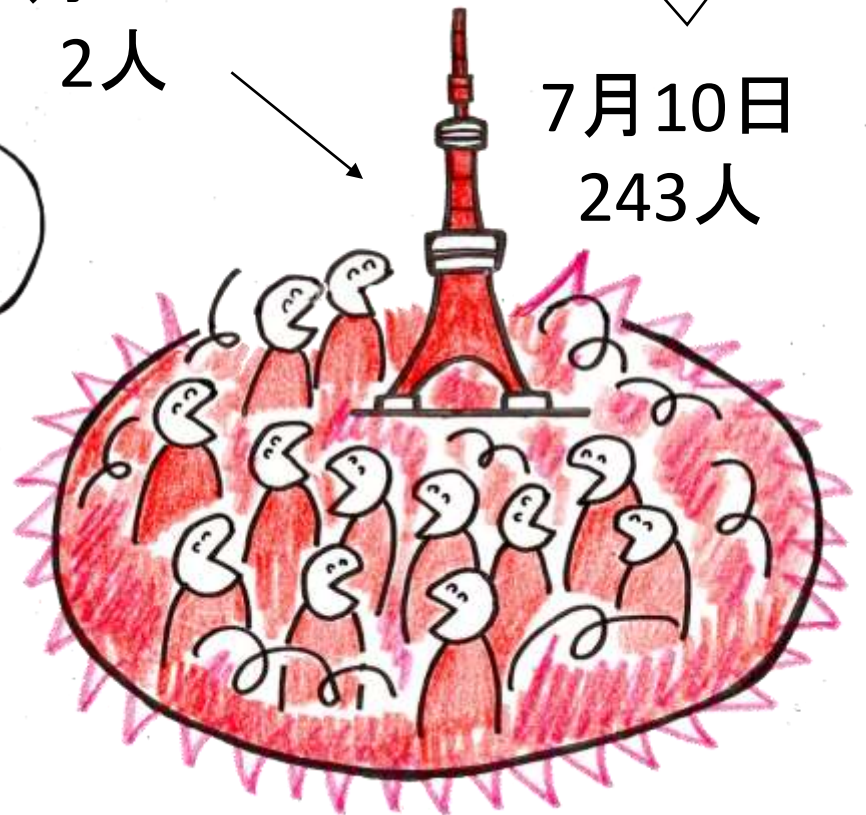


5月23日
2人

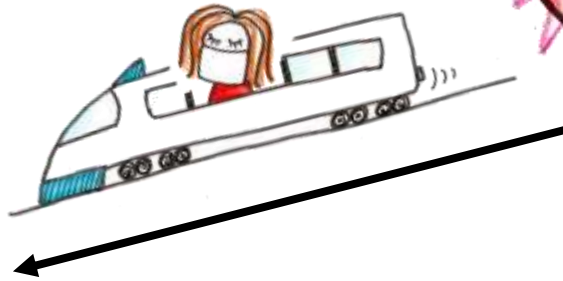
5月25日
緊急事態宣言解除

4月とは異なり
感染者は
若者が中心

7月10日
243人



東京問題
全国に波及



新宿、池袋で
飛沫感染 > 接触感染

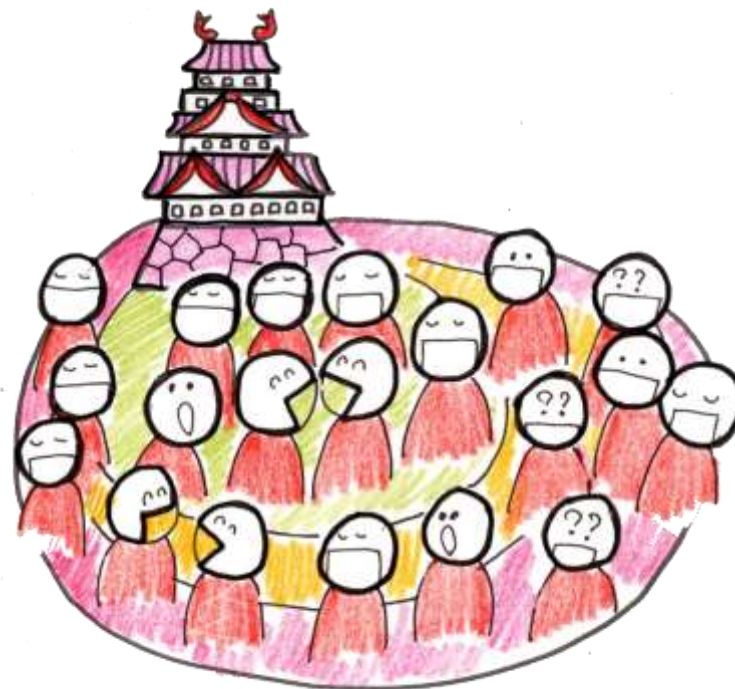
今は、愛知県で
クラスターは出現していない

※京都の夜の店では、6月末に
新宿から持ち込まれた
サプライズ・コロナでクラスターが出現している

新宿のホストがサプライズ
で京都の店に登場して
クラスターが発生した

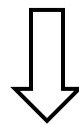


今後

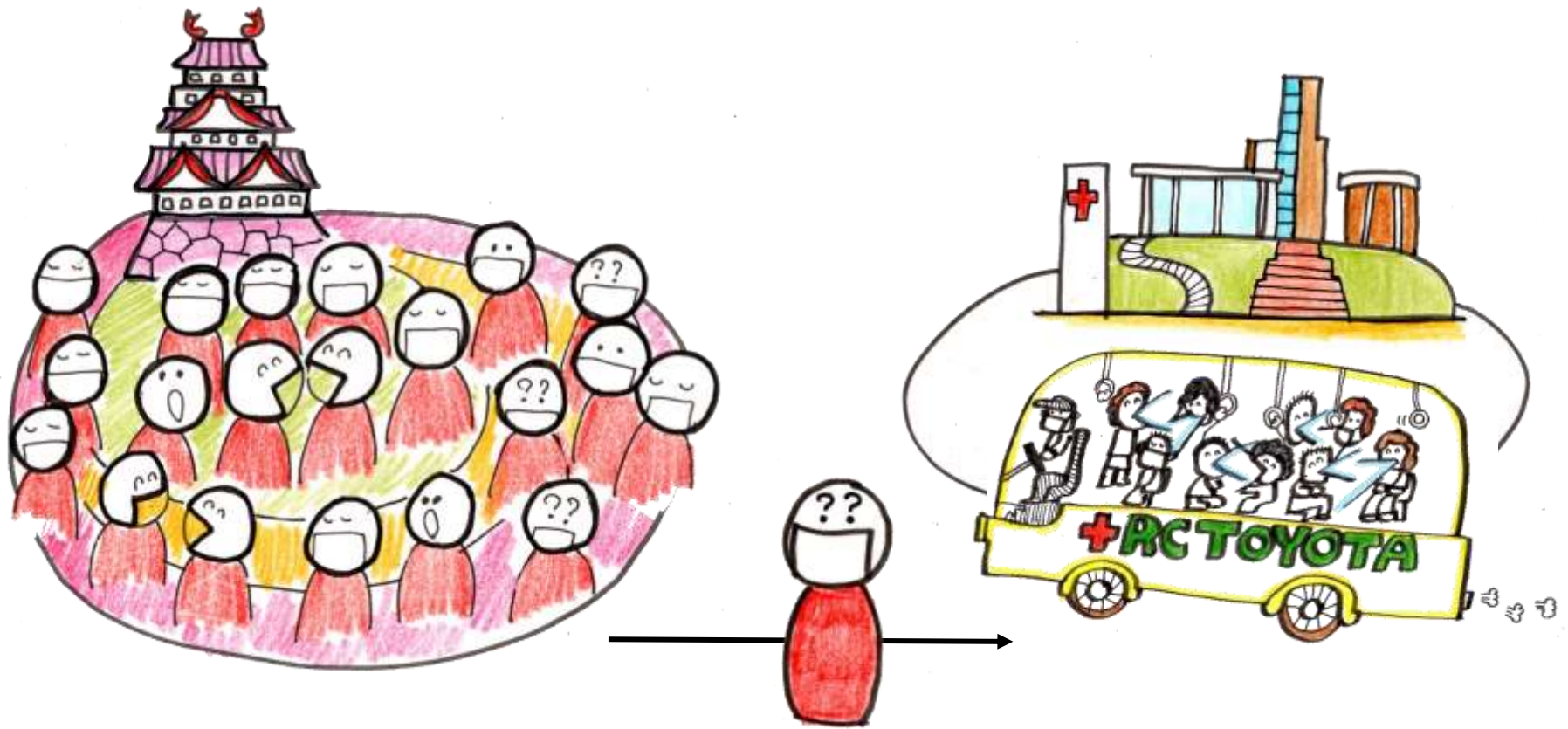


7月中旬の愛知県：
関東で感染した
名古屋市民が数人だけ

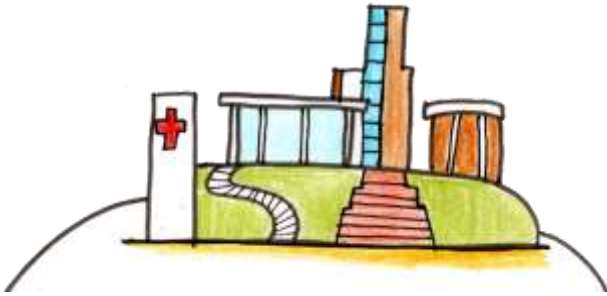
新規感染者数の急増
感染経路不明者の増加



名古屋を中心に、市民の生活している環境
がコロナに汚染されていることを示唆する



名古屋の環境が
汚染されてきたら
豊田に影響が出てくる



今、大事なアナウンスは・・・

- ① 学生、教職員は、東京など明らかにコロナが存在する地域に行っても、夜の店、繁華街や人混みには近づかない
- ② 念のため、名古屋や豊田のカラオケ、夜の店、繁華街にも近づかない(サプライズ・コロナがいるかもしれないから)
- ③ 愛知県のコロナ感染者、「特に経路不明者が急増してきたら環境が汚染されてきた」と判断して、各自がマスク、手指衛生、身の回りのコンタクトポイントを消毒するなど、一層、意識を高めて、感染対策を実践する